



# GAZİANTEP ÜNİVERSİTESİ

**2021 MALİ YILI  
SOSYAL BİLİMLER ENSTİTÜSÜ  
FAALİYET RAPORU**

## İÇİNDEKİLER

SUNUŞ.....	3
<b>I- GENEL BİLGİLER .....</b>	<b>4</b>
<b>A- Misyon ve Vizyon.....</b>	<b>5</b>
<b>B- Yetki, Görev ve Sorumluluklar .....</b>	<b>5</b>
<b>C- İdareye İlişkin Bilgiler.....</b>	<b>4</b>
1- Fiziksel Yapı.....	6
2- Örgüt Yapısı.....	7
3- Bilgi ve Teknolojik Kaynaklar.....	8
4- İnsan Kaynakları.....	9
5- Sunulan Hizmetler .....	14
6- Yönetim ve İç Kontrol Sistemi .....	13
<b>D- Diğer Hususlar .....</b>	<b>13</b>
<b>II- AMAÇ ve HEDEFLER .....</b>	<b>15</b>
<b>A. Birim Amaç ve Hedefleri.....</b>	<b>15</b>
<b>B. Temel Politikalar ve Öncelikler .....</b>	<b>15</b>
<b>C. Diğer Hususlar .....</b>	<b>15</b>
<b>III- FAALİYETLERE İLİŞKİN BİLGİ VE DEĞERLENDİRMELER.....</b>	<b>16</b>
<b>A- Mali Bilgiler .....</b>	<b>16</b>
1- Bütçe Uygulama Sonuçları .....	17
<b>B- Performans Bilgileri .....</b>	<b>18</b>
1- Faaliyet ve Proje Bilgileri .....	18
<b>IV- KURUMSAL KABİLİYET ve KAPASİTENİN DEĞERLENDİRİLMESİ .....</b>	<b>19</b>
<b>A- Üstünlükler.....</b>	<b>19</b>
<b>B- Zayıflıklar.....</b>	<b>19</b>
<b>C- Değerlendirme.....</b>	<b>19</b>
<b>v- ÖNERİ VE TEDBİRLER.....</b>	<b>19</b>
<b>VI-İÇ KONTROL GÜVENCE BEYANI.....</b>	<b>20</b>

## SUNUŞ

Enstitümüz, Gaziantep Üniversitesinin toplumun tüm katmanlarına seslenebilmesi ve toplum-üniversite işbirliğini akademik düzeyde gerçekleştirebilmesi amacıyla, hem sanayide hem de kamu kuruluşlarında mesai saatlerinde çalıştıkları için lisans üstü eğitime fırsat bulamayanlara bu fırsatı vermek amacıyla ana bilim dallarında ikinci öğretim tezsiz yüksek lisans eğitimine halen 819 civarında öğrenci ile bu eğitimi devam ettirmektedir. Enstitümüz, Sosyal Bilimler alanında yapılan yüksek lisans tezlerinin çağın gereklerine uygun olarak hazırlanabilmesi ve hem ulusal hem de uluslararası alanda saygınlığının sağlanabilmesi için uluslararası alanda kabul görmüş tez yazım teknikleri Türkçe kurallara göre yeniden gözden geçirilerek yeni bir tez yazım kılavuzu hazırlamıştır. Böylece hazırlanan tezlerin uluslararası saygınlığının kazandırılmasına yönelik çalışmalar devam etmektedir.

Sosyal Bilimler Enstitüsü olarak Üniversitemizin genel politikaları doğrultusunda yabancı uyruklu öğrencilere de lisansüstü eğitim vererek o öğrencilerin mensup olduğu ülkelerde bilim insanlarına duyulan gereksinimi karşılamak için gerekli ve yeterli çalışmalar yapmıştır. Şu an itibari ile Sosyal Bilimler Enstitüsü bünyesinde 151 yabancı uyruklu öğrenci öğretime devam etmektedir. Bu sayının artırılması amacıyla, Üniversitemizin ve enstitümüzün tanıtımı için web-sayfamızın gerekli bölümleri İngilizceye çevrilmiştir. Arapça çevirileri de devam etmektedir.

Enstitümüz bünyesinde çıkan Sosyal Bilimler Dergisinin tüm aşamalarını online yaparak daha çağdaş ve hızlı bir yöntem oluşturuldu ve böylece yazar-editör-hakem üçlüsü arasındaki yazışmalar kolaylaştırıldı bunların yanında ULAKBİM, INDEXCOPERNICUS, PUBLIC KNOWLEDGE PROJECT DOAJ VE EBSCO gibi uluslararası arenada saygınlığa sahip tarama motorları ile de sözleşmeler imzalandı. 2012 yılından itibaren dört defa yayınlanan dergimiz, akademik kalitesindeki bu artış sebebiyle çok ilgi görmeye başlayınca yılda dört kez çıkarılmaya başlandı.



**Doç.Dr.Erol ERKAN**  
**MÜDÜR**

## I- GENEL BİLGİLER

Gaziantep Üniversitesi Sosyal Bilimler Enstitüsü, sosyal bilimler alanında yüksek lisans, doktora ve sanatta yeterlik yaptırmak üzere Aralık 1987’de kurulmuştur. Enstitü bünyesinde 35 Ana Bilim Dalı bulunmaktadır. Branş dışından gelen öğrencilere bilimsel hazırlık programının uygulandığı Enstitü Ana Bilim Dalları’ndan yirmi üç tanesinde Yüksek Lisans ve onbir tanesinde de hem Yüksek Lisans hem de Doktora programı yürütülmektedir. Ayrıca yeni açılan yüksek lisans, doktora ve sanatta yeterlilik programlarımız bulunmaktadır.

Enstitümüzde halen 2563 öğrenci lisansüstü öğrenim görmektedir. Enstitümüzde 2021 yılı içinde 12’ si Doktora, 153’ ü tezli yüksek lisans ve 330’ u Tezsiz yüksek lisans programlarından, olmak üzere toplam 495 öğrencimiz mezun olmuştur. Enstitümüzden bu güne kadar toplam 3857 lisansüstü öğrencisi mezun olmuştur.

### SOSYAL BİLİMLER ENSTİTÜSÜ YÜKSEK LİSANS VE DOKTORA PROGRAMLARI

ANA BİLİM DALI	DOKTORA	YÜKSEK LİSANS				
		Tezli		Tezsiz		
		I.Ö.	II.Ö.	I.Ö.	II.Ö.	Uzaktan
Arkeoloji Ana Bilim Dalı	✓	✓	-	-	-	-
Ekonomi Hukuku Ana Bilim Dalı	-	-	✓	-	✓	-
Felsefe ve Din Bilimleri Ana Bilim Dalı	-	✓	-	-	-	-
Felsefe Ana Bilim Dalı	-	✓	-	-	-	-
Film Tasarımı Ana Bilim Dalı						
Gastronomi ve Mutfak Sanatları Ana Bilim Dalı	-	✓	-	-	-	-
Güvenlik Stratejileri ve Yönetimi Ana Bilim Dalı	-	✓	-	-	-	-
Gazetecilik Ana Bilim Dalı	-	✓	-	-	-	-
Havacılık Yönetimi Ana Bilim Dalı (İngilizce)	-	✓	-	-	-	-
Halkla İlişkiler Ana Bilim Dalı	-	✓	-	-	-	-
İktisat Ana Bilim Dalı	✓	✓	-	-	✓	-
İletişim ve Toplumsal Dönüşüm Ana Bilim Dalı	-	✓	✓	-	-	-
İngiliz Dili ve Edebiyatı Ana Bilim Dalı	-	✓	-	-	-	-
İş Sağlığı ve Güvenliği Ana Bilim Dalı	-	-	-	-	✓	✓
İşletme Ana Bilim Dalı	✓	✓	-	-	✓	✓
Kamu Hukuku Ana Bilim Dalı	✓	✓	-	-	✓	-
Siyaset Bilimi ve Kamu Yönetimi Ana Bilim Dalı	-	✓	✓	✓	✓	-
Medya ve İletişim Sistemleri Ana Bilim Dalı	-	✓	-	-	✓	-
Müzik Bilimleri Ana Bilim Dalı	-	✓	-	-	-	-
Özel Hukuk Ana Bilim Dalı	-	✓	-	-	✓	-
Resim Ana Bilim Dalı	✓	✓	-	-	-	-
Sağlık Hukuku Ana Bilim Dalı	-	✓	-	-	✓	-
Sağlık Kurumları Ana Bilim Dalı	-	-	-	-	✓	-
Sanat ve Tasarım Ana Bilim Dalı	✓	✓	-	-	-	-
Sosyoloji Ana Bilim Dalı (Türkçe/İngilizce)	✓	✓	-	✓	-	-
Spor Bilimleri Ana bilim Dalı	-	✓	-	-	✓	-
Tarih Ana Bilim Dalı	✓	✓	-	-	✓	-
Temel İslam Bilimleri Ana Bilim Dalı	✓	✓	-	-	-	-
Turizm İşletmeciliği Ana Bilim Dalı	-	✓	✓	✓	✓	✓
Türk Dili ve Edebiyatı Ana Bilim Dalı	✓	✓	-	-	✓	-
Uluslararası İlişkiler Ana Bilim Dalı	-	✓	-	-	-	-
Uluslararası Ticaret ve Lojistik Ana Bilim Dalı	✓	✓	-	-	✓	-
Uluslararası Ticaret ve Pazarlama Ana Bilim Dalı	-	✓	-	-	✓	-

Uluslararası Ticaret ve Finans Ana Bilim Dah	-	✓	✓	-	✓	-
Mali İktisat Ana Bilim Dah	-	✓	✓	✓	✓	-

## **A. Misyon ve Vizyon**

### **Misyon**

Gaziantep Üniversitesinin misyonu doğrultusunda, lisans üstü programları çağın gerektirdiği yeniliklere uygun hale getirerek mükemmeliyet ölçülerine taşıyan, hakkaniyeti, adaleti, şeffaflığı ve özgürlüğü, eğitimin önemli boyutları olarak kabul eden, modern yöntemler ve teknolojik gelişmeler doğrultusunda lisans üstü eğitimi sürekli dinamik tutan, bu bağlamda lisans üstü eğitimi hem yerli hem yabancı aday ve öğrenciler için cazip kılmayı önemseyen, mezun ettiği öğrencilerin hem sosyal hayatta hem piyasada hem de kamu kuruluşlarında aranan değerli elemanlar olarak yetişmeleri için gerekli tüm tedbirleri alan, güvenilir, demokrat ve çağın gerektirdiği donanımlara sahip saygın bir kurum olmaktadır.

### **Vizyon**

Gaziantep Üniversitesinin vizyonu doğrultusunda, kendini sürekli yenileyen, eleştiriye açık ve eleştirileri enerjiye çeviren; lisans üstü programları sürekli yenileyerek tezli, tezsiz, ikinci öğretim ve uzaktan eğitim gibi farklı uygulama ihtiyaçlarına cevap veren; hem akademisyenlerin hem öğrencilerin hem de idari personel arasındaki iletişimi sağlıklı bir yapıya kavuşturarak lisan üstü eğitime daha işlevsel bir yapı kazandıran; çeşitli akademik faaliyetler düzenleyerek bu alanlardaki gelişimleri zamanında takip eden ve bu gelişimlere kendi bünyesinde işlerlik kazandıran; sosyal bilimler dergisi aracılığı ile bütün dünyadaki sosyal bilimler alanında sesini duyurmak isteyen akademisyenlerin yeni görüşlerini ulusal ve uluslararası arenada görünür kılan bir vizyonumuz vardır.

## **B. Yetki, Görev ve Sorumluluklar**

- a) Enstitünün organları, Enstitü Müdürü, Enstitü Kurulu ve Enstitü Yönetim Kuruludur.
- b) Enstitü Müdürü üç yıl için doğrudan rektör tarafından atanır. Süresi biten müdür tekrar atanabilir. Müdür, enstitü ana bilim dalları içerisindeki öğretim üyeleri arasından üç yıl için en fazla iki müdür yardımcısı atayabilir. Müdüre vekalet veya müdürlüğün boşalması hallerinde yapılacak işlem, dekanlıklarda olduğu gibidir. Enstitü Müdürü 2547 sayılı kanunla dekanlara verilmiş olan görevleri enstitü bakımından yerine getirir.
- c) Enstitü kurulu, müdürün başkanlığında müdür yardımcıları ve enstitüyü oluşturan enstitü ana bilim ve enstitü ana sanat dalları başkanlarından oluşur.
- d) Enstitü yönetim kurulu, müdürün başkanlığında müdür yardımcıları ve müdürce gösterilecek altı aday arasından enstitü kurulu tarafından üç yıl için seçilecek üç öğretim üyesinden oluşur.
- e) Enstitü kurulu ve enstitü yönetim kurulu, 2547 sayılı kanunla fakülte kurulu ve fakülte yönetim kuruluna verilmiş görevleri enstitü bakımından yerine getirirler.

### ***C. İdareye İlişkin Bilgiler***

#### **1- Fiziksel Yapı**

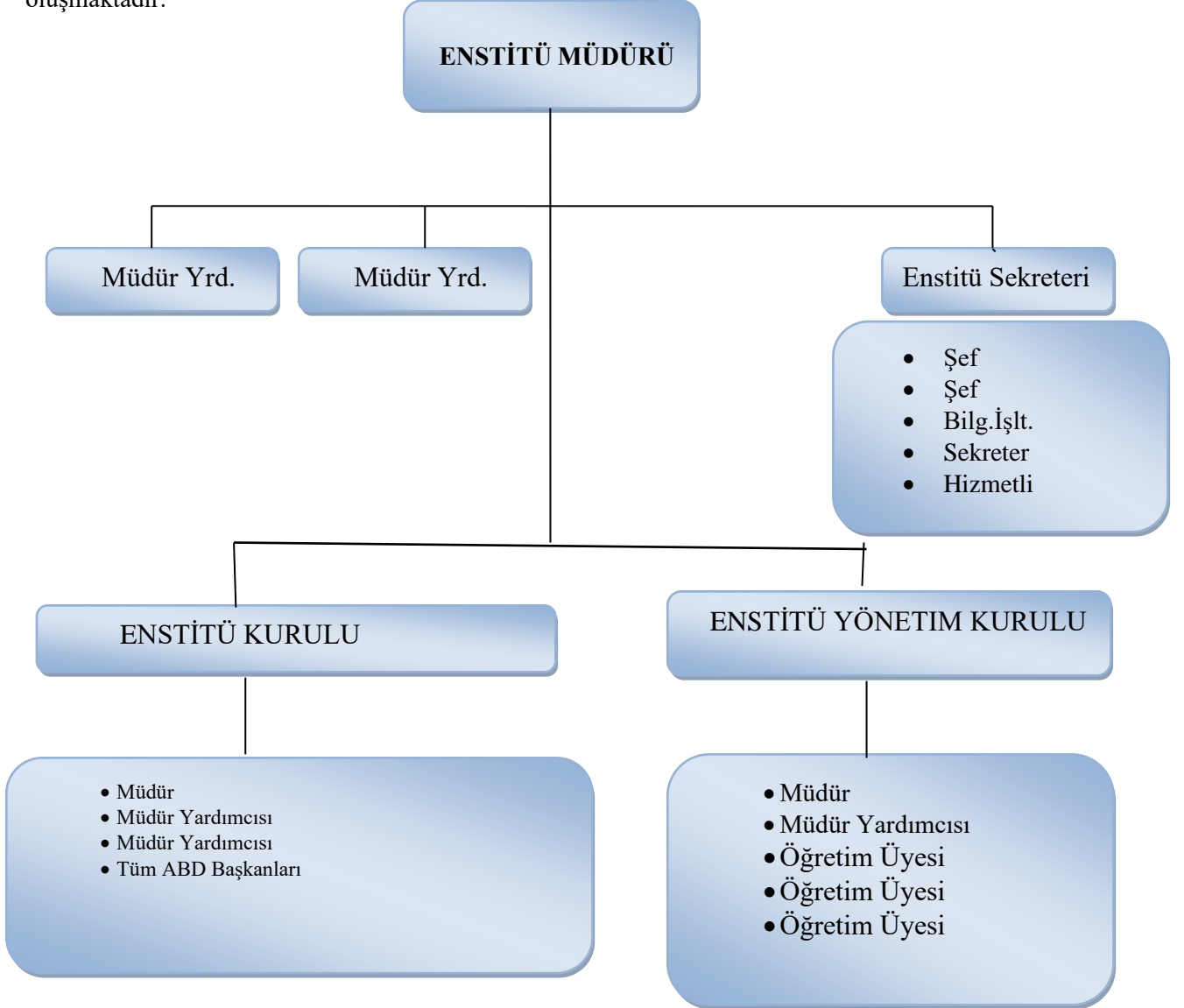
#### **ENSTİTÜMÜZÜN FİZİKİ YAPISI**

Enstitümüz İletişim Fakültesi Binasının giriş katında bulunmaktadır. Enstitümüz yeni yerine taşındığından dolayı Fiziki yapı olarak yeni ofisler ihtiyacımızı karşılamaktadır. Enstitümüz idari hizmetleri enstitü müdürlüğünün bulunduğu binada verilmektedir.

<b>1.1.1. Ofis Alanları</b>			
<b>Alt Birim</b>	<b>Ofis Sayısı</b>	<b>m<sup>2</sup></b>	<b>Açıklamalar</b>
Müdür	1	15	
Müdür Yardımcısı	2	28	
İdari Personel Ofisleri	5	75	
Diğer	12	182	
<b>Toplam</b>	<b>19</b>	<b>300</b>	

## 2- Örgüt Yapısı

Enstitümüzde Enstitü Müdürü, 1 Müdür Yardımcısı, Enstitü Sekreteri, araştırma görevlisi ve diğer idari personeller bulunmaktadır. Enstitümüz Enstitü Kurulu ve Enstitü Yönetim Kurulundan oluşmaktadır.



### 3- Bilgi ve Teknolojik Kaynaklar

Enstitüde internet bağlantılı bilgisayar mevcut olup, akademik ve idari birimlerle iletişim sağlanmaktadır. Mezun öğrencilerin, halen kayıtlı olanların kayıtları, tez konuları ile ilgili bilgiler ders katalogları, tez yazım kuralları web sayfamızda mevcuttur.

#### 3.1- Yazılım ve Bilgisayarlar

3.1.1. Yazılım ve Bilgisayarlar				
Cinsi	İdari Amaçlı (Adet)	Eğitim Amaçlı (Öğrencilerin Kullanımına açık bilgisayar sayısı) (Adet)	Araştırma Amaçlı (Adet)	Toplam
<b>Yazılım</b>				
<b>Masa Üstü Bilgisayar</b>	9			9
<b>Taşınabilir Bilgisayar</b>	3			3

#### 3.2- Diğer Bilgi ve Teknolojik Kaynaklar

3.1.2. Diğer Bilgi ve Teknolojik Kaynaklar				
Cinsi	İdari Amaçlı (Adet)	Eğitim Amaçlı (Adet)	Araştırma Amaçlı (Adet)	Toplam
<b>Projeksiyon</b>		1		1
<b>Slâyt Makinesi</b>				
<b>Tepegöz</b>				
<b>Episkop</b>				
<b>Barkot Okuyucu</b>				
<b>Yazıcı</b>	11			11
<b>Fotokopi Makinesi</b>	1			1
<b>Faks</b>	1			1
<b>Fotoğraf Makinesi</b>				



<b>Kameralar</b>				
<b>Televizyonlar</b>	1			1
<b>Tarayıcılar</b>	2			2
<b>Müzik Setleri</b>				
<b>Mikroskoplar</b>				
<b>DVD ler</b>				
<b>Diğer</b>				

#### 4- İnsan Kaynakları

Enstitüde akademik kadro olarak ÖYP, 33/a ve 50/d kapsamında 8 Araştırma Görevlisi bulunmaktadır. İdari kadro olarak 1 Enstitü Sekreteri, 2 Şef, 1 Bilgisayar İşletmeni, 1 sözleşmeli memur ve 1 hizmetli bulunmaktadır. Öğrencilerin her türlü akademik işleri, enstitünün diğer tüm yazışmaları enstitü sekreteri ve diğer idari personel tarafından yapılmaktadır.

##### 4.1- Akademik Personel

<b>Tablo 21. Akademik Personel</b>					
Unvan	Kadroların Doluluk Oranına Göre			Kadroların İstihdam Şekline Göre	
	Dolu	Boş	Toplam	Tam Zamanlı	Yarı Zamanlı
<b>Profesör</b>					
<b>Doçent</b>					
<b>Dr.Öğr.Üyesi</b>					
<b>Öğretim Görevlisi</b>					
<b>Okutman</b>					
<b>Uzman</b>					
<b>Çevirici</b>					
<b>Eğitim- Öğretim Planlamacısı</b>					
<b>Araştırma Görevlisi</b>	8				-
<b>Toplam</b>	8				

#### 4.6- İdari Personel

4.6.1. İdari Personel (Kadroların Doluluk Oranına Göre)			
	Dolu	Boş	Toplam
Genel İdari Hizmetler Sınıfı	4	0	4
Sağlık Hizmetleri Sınıfı			
Teknik Hizmetler Sınıfı			
Eğitim ve Öğretim Hizmetleri Sınıfı	8		8
Avukatlık Hizmetleri Sınıfı			
Din Hizmetleri Sınıfı			
Yardımcı Hizmetli Sınıfı	2	0	2
<b>Toplam</b>	<b>16</b>		<b>16</b>

#### 4.7- İdari Personelin Eğitim Durumu

4.7.1. İdari Personelin Eğitim Durumu					
	İlköğretim	Lise	Ön Lisans	Lisans	Y.L. ve Dokt.
Kişi Sayısı	1		1	2	2
Yüzde	% 16.6		% 16.66	% 33,3	% 33,3

#### 4.8- İdari Personelin Hizmet Süreleri

4.8.1. İdari Personelin Hizmet Süresine Göre Dağılımı						
	1-3 yıl	4-6 yıl	7-10 yıl	11-15 yıl	16-20 yıl	21 yıl üzeri
Kişi Sayısı			1	2	2	1
Yüzde			% 16.66	% 33,33	% 33.33	% 16.66

#### 4.9 - İdari Personelin Yaş İtibariyle Dağılımı

4.9.1. İdari Personelin Yaş İtibariyle Dağılımı						
	23 yaş ve altı	23-30 yaş	31-35 yaş	36-40 yaş	41-50 yaş	51 yaş üzeri
Kişi Sayısı			1	2	1	2
Yüzde			%16.6	%33.32	%16.6	%33.32

#### Öğrenci Sayıları

Birim	Tezli			Tezsiz			Doktora			Toplam		Genel Toplam
	E	K	Top	E	K	Top	E	K	Top	K	E	
Sosyal Bilimler Enstitüsü	748	716	<b>1464</b>	588	231	<b>819</b>	170	110	<b>280</b>	1057	1506	<b>2563</b>
<b>Toplam</b>												<b>2563</b>

**2021-2022 Yarıyıl Sonu İtibariyle Sosyal Bilimler Enstitüsündeki Öğrencilerin Yüksek Lisans (Tezli/ Tezsiz/Uzaktan) ve Doktora Programlarına Dağılımı**

ANA BİLİM DALI	Doktora			YÜKSEK LİSANS									Toplam		Genel Toplam
				Tezli			Tezsiz			Uzaktan					
	E	K	T	E	K	T	E	K	T	E	K	T	E	K	
Arkeoloji	2	2	4	34	33	67							36	35	71
Ekonomi Hukuku				31	23	44	63	26	86						
Felsefe Ve Din Bilimleri				19	26	45							19	26	45
Felsefe				14	12	26							14	12	26
Gastronomi Ve Mutfak Sanatları				16	41	57							16	41	57
Güvenlik Srtatejileri Ve Yönetimi				47	6	53							47	6	53
Halkla İlişkiler Ve Tanıtım				1	2	3							1	2	3
Havacılık Yönetimi				16	6	22							16	6	22
İktisat	22	15	37	64	58	122	7	4	11				93	77	170
İletişim Ve Toplumsal Dönüşüm				45	35	80							45	35	80
İngiliz Dili Ve Edebiyatı				2	9	11							2	9	11
İş Sağlığı Ve Güvenliği							70	24	94	69	27	96	139	51	190
İşletme	36	23	59	52	45	97	68	25	93	51	14	65	207	107	314
Kamu Hukuku	9	6	15	25	11	36							34	17	51
Mali İktisat				45	37	82	14	6	20				59	43	102
Medya Ve İletişim Sistemleri				5	4	9							5	4	9
Müzik Bilimleri				18	8	26							18	8	26
Özek Hukuk				2		2							2		2
Resim	2	3	5	15	26	41							17	29	46
Sağlık Hukuku				1		1							1		1
Sağlık Kurumları İşletmeciliği							11	4	15				11	4	15
Sanat Ve Tasarım				24	51	75							24	51	75
Siyaset Bilimi Ve Kamu Yönetimi				36	24	60	58	20	78				94	44	138
Sosyoloji	5	4	9	9	21	30							14	25	39
Spor Yöneticiliği				3	2	5							3	2	5
Tarih	19	12	31	57	42	99	1		1				77	54	131
Temel İslam Bilimleri	26	12	38	52	43	95							78	55	133
Turizm İşletmeciliği				26	28	54	22	12	34	16	7	23	64	47	111
Türk Dili Ve Edebiyatı	27	24	51	29	77	106	5	4	9				61	105	166
Uluslararası Ticaret Ve Finans				31	16	47	22	15	37				53	31	84
Uluslararası Ticaret Ve Lojistik	21	9	30	23	27	50	72	22	94				116	58	174
Uluslararası Ticaret Ve Pazarlama				6	3	9	16	7	23				22	10	32
<b>Genel Toplam</b>	<b>169</b>	<b>110</b>	<b>279</b>	<b>748</b>	<b>716</b>	<b>1454</b>	<b>429</b>	<b>169</b>	<b>595</b>	<b>136</b>	<b>48</b>	<b>184</b>	<b>1388</b>	<b>994</b>	<b>2563</b>

2021-2022 Güz Yarıyıl Sonu İtibariyle Sosyal Bilimler Enstitüsündeki Yabancı Uyruklu Öğrencilerin Yüksek Lisans (Tezli-Tezsiz)-Doktora Programlarına Dağılımı

Ana Bilim Dalı	Tezli-Tezsiz Yüksek Lisans-Doktora			Uyruğu																	Genel Toplam			
	E	K	T	Afganistan	Almanya	Azerbaycan	Bangladeş	Brezilya	Cezayir	Cubiti	Ekvator Ginesi	Fildişi	Filistin	Hindistan	Irak	Kirgizistan	Komorolar	Makedonya	Misir	Mozambik		Nijerya		
Arkeoloji	1		1																					
Güvenlik Srtatejileri Ve Yönetimi	2		2																					
İktisat	2	2	4																					
İletişim Ve Toplumsal Dönüşüm	1		1																					
İş Sağlığı Ve Güvenliği	1	1	2	1																				
İşletme	14	6	20	1			1							2										1
Kamu Hukuku	4		4											2										
Müzik Bilimleri		1	1			1																		
Özek Hukuk	1		1											1										
Sağlık Kurumları İşletmeciliği		1	1																					
Siyaset Bilimi Ve Kamu Yönetimi	14	3	17	1								1		3						1	1			
Sosyoloji	1	1	2											1										
Tarih	9	1	10			1								1			1							
Temel İslam Bilimleri	6	5	11		1							1		2										
Turizm İşletmeciliği	7	2	9			1	1									1					1			1
Türk Dili Ve Edebiyatı	13	5	18	1									1	9				1						
Uluslararası Ticaret Ve Finans	8	4	12	1		1																		
Uluslararası Ticaret Ve Lojistik	22	7	29			5	2	1		1	1				1									
Uluslararası Ticaret Ve Pazarlama	2	1	3						1			1				1								
GENEL TOPLAM	82	9	111	5	1	8	4	1	1	1	1	2	1	21	1	2	1	1	1	1	2			2

**2021 Yılı İçinde Enstitüden Ayrılan Öğrencilerin Sayısı**  
(Yatay Geçiş Dışındaki Nedenlerle)

BİRİM	Ayrılanların (Kaydı Silinenlerin) Sayısı				Toplam
	Kendi İst.	Vefat	Başarısızlık (Azami Süre)	Diğer	
Sosyal Bilimler Ens.	59		215	24	298
<b>Toplam</b>	<b>59</b>		<b>215</b>	<b>24</b>	<b>298</b>

### 5- Sunulan Hizmetler

<i>Akademik Hizmetler</i>	Lisansüstü eğitim-öğretim hizmeti, lisansüstü derslerin açılması, akademik takvimin hazırlanması, tez jürilerinin atanması, sınav jürileri görevlendirmesi, danışman atanması, anket çalışmaları ile ilgili yazıların hazırlanması, web sayfasının takibi ve yenilenmesi.
<i>İdari Hizmetler</i>	Öğrencilerin ders kayıtlarının, danışman atamalarının, ek sürelerinin takibi, yolluk ve yevmiyelerin hazırlanması, mal ve hizmet alımlarının yapılması, haberleşme giderlerinin ödenmesi, gelen ve giden evrakların tanzimi, takibi, yazışmaların yapılması. Tezlerin kontrol edilip gerekli evraklarla beraber teslim alınması, dönem sonlarında tezlerin YÖK'ün veri tabanına yüklenmesi
<i>Diğer Hizmetler</i>	Öğrencilerin her türlü belgelerinin öğrenci dosyalarında saklanması ve gerekli belgelerin temini. Sosyal Bilimler Enstitü Dergisinin yazışmaları, basımı ve dağıtımının yapılması.

### 6- Yönetim ve İç Kontrol Sistemi

Yönetim ve İç Kontrol Enstitü Müdürü tarafından yürütülmektedir.

#### *(Mali Yönetim ve Harcama Öncesi Kontrol Sistemi)*

Enstitü Müdür onayı ile mal ve hizmet alımları için gerekli firmalardan teklif mektupları alınır ve en uygun fiyatı veren firma ile gerekli alım yapılır. Ambar giriş pusulası düzenlenerek hazırlanan dosya ödeme emri belge, fatura, vb. evraklarla Strateji Daire Başkanlığına gönderilir.

#### *D- Diğer Hususlar*

Enstitümüzün yönetim ve iç kontrol sistemi mal ve hizmet alımları şeffaf bir şekilde yürütülmektedir.

## II- AMAÇ ve HEDEFLER

### A. Birim Amaç ve Hedefleri

(Birim Stratejik Planında belirlenmiş olan amaç ve hedefler yazılır.)

<i>Stratejik Amaçlar</i>	<i>Stratejik Hedefler</i>
<i>Stratejik Amaç-1</i>	<i>Hedef-1 Enstitümüze bağlı yüksek lisans ve doktora programlarını çağın gerekleri doğrultusunda uluslar arası geçerliliğe sahip standartlar doğrultusunda geliştirmek.</i>
	<i>Hedef-2 Enstitümüze bağlı yeni yüksek lisans ve doktora programları açarak daha geniş bir alanda imkanlar sunmak.</i>
	<i>Hedef-3 Çeşitli Konferans vb. etkinliklerle Sosyal Bilimlerin eğitim ve diğer sorunlarını tartışmak.</i>
	<i>Hedef 4-Socrates-Erasmus programları aracılığı ile öğrenci-öğretim üyesi değişimi gerçekleştirerek uluslar arası işbirliğini sağlamak.</i>
	<i>Hedef-5 Socrates-Erasmus programları ile uyumlu hale gelmek, derslerin ECTS'lerini saptamak.</i>

### B. Temel Politikalar ve Öncelikler

Yüksek lisans ve doktora öğrencilerinin tez çalışmalarının verimli bir şekilde yürütülmesini sağlamak, tez çalışmaları için maddi destek bulmaya çalışmak Tez çalışmalarında sanayi işbirliğini gerçekleştirip sanayi ile birlikte araştırma projeleri hazırlamak.

### C. Diğer Hususlar

Enstitünün daha verimli olabilmesi için kısıtlı imkanlarla en iyisinin yapılması için gayret sarf edilmektedir.

### III- FAALİYETLERE İLİŞKİN BİLGİ VE DEĞERLENDİRMELER

#### A- Mali Bilgiler

Enstitünün 2021 Mali Yılı Bütçe Tertiplerinin ödenek ve harcamalarına ilişkin dağılım aşağıdaki gibidir.

#### Ekonomik Sınıflandırmaya Göre Ödenek İcmali

##### 1- Bütçe Uygulama Sonuçları

KOD	GİDER TÜRLERİ	BÜTÇE BAŞLANGIÇ ÖDENEĞİ	EKLENEN(+)	DÜŞÜLEN(-)	YILSONU ÖDENEĞİ	HARCAMA	HARCAMA (% si)
62.239.757.2703.429.24.0 2.01.01	Personel Giderleri	1.327.600,00	0		1.327.600,00	1.327.544,03	%99,8
62.239.757.2703.429.24.0 2.02.01	Sos. Güv. Kur. D.Prim Gideri	159.015,45	0		159.015,45	159.015,45	%99,8
62.239.757.2703.429.24.0 2.03.02	Tüketime Yönelik Mal ve Malzeme Alımı	1.100,00	0		1.069,00	1.069,00	%99,8
62.239.757.2703.429.24.0 2.03.03.10	Yolluklar	8.000,00	0		8.000,00	551,60	%6,88
	<b>GENEL TOPLAM</b>	<b>1.495.715,00</b>				<b>1.488.179,00</b>	<b>%96</b>

##### 1.2-Bütçe Gelirleri

Enstitümüzün II.Öğretim Tezsiz Yüksek lisans programlarından bütçe geliri bulunmaktadır.

KOD	GİDER TÜRLERİ	BÜTÇE BAŞLANGIÇ ÖDENEĞİ	EKLENEN (+)	DÜŞÜLEN(-)	YILSONU ÖDENEĞİ	HARCAMA	HARCAMA (% si)
62.239.761.2707.42 9.24.13.01.01	Ek Çalışma Karşılıkları	1.014.658,00			1.014.658,00	1.014.439,36	% 99,9
62.239.761.2707.42 9.24.13.03.02	Tüketime Yönelik Mal ve Mal.	3.000,00	0	0	3.000,00	2.616,30	%87,8
62.239.761.2707.42 9.24.13.03.03.10	Yolluklar	27.000,00	-	-	27.000,00	0	% 0
	<b>GENEL TOPLAM</b>	<b>1,044658,00</b>		0	<b>1,044658,00</b>	<b>1017274,00</b>	<b>%97,7</b>



### 1.3-Bütçe Gelirleri

Enstitümüzün Uzaktan Eğitim Tezsiz Yüksek lisans programlarından bütçe geliri bulunmaktadır.

KOD	GİDER TÜRLERİ	BÜTÇE BAŞLANGIÇ ÖDENEĞİ	EKLENEN (+)	DÜŞÜLEN(-)	YILSONU ÖDENEĞİ	HARCAMA	HARCAMA (% si)
62.239.763.2709. 429.24.13.01.01	Ek Çalışma Karşılıkları	313.535,00		-	313.535,00	306.017,25	% 97,6
62.239.763.2709. 429.24.13.03.02	Tüketime Yönelik Mal ve Mal.	19.000,00	-	-	19.000,00	0	% 0
	<b>GENEL TOPLAM</b>	332.535,00			332.535,00	313.535,00	% 94

### 1.4-Bütçe Gelirleri

Enstitümüzün II.Öğretim Tezli Yüksek Lisans Programlarından bütçe geliri bulunmaktadır.

KOD	GİDER TÜRLERİ	BÜTÇE BAŞLANGIÇ ÖDENEĞİ	EKLENEN (+)	DÜŞÜLEN(-)	YILSONU ÖDENEĞİ	HARCAMA	HARCAMA (% si)
62.239.759.2705 .429.24.13.01.01	Ek Çalışma Karşılıkları	302.700,00		-	302.700,00	300.272,38	% 99,5
62.239.759.2705 .429.24.13.03.02	Tüketime Yönelik Mal ve Mal.	13.000,00	-	-	13.000,00	12.093,24	% 93
	<b>GENEL TOPLAM</b>	315.700,00			315.700,00		% 98,9

### 2- Temel Mali Tablolara İlişkin Açıklamalar

Birimin kırtasiye ve temizlik ihtiyaçları karşılanmış, Jüri üyelerine yolluk-yevmiye ödenmiştir. Fotokopi makinesi, yazıcıların bakım ve onarımları için yedek parçalar alınmıştır.

### 3- Mali Denetim Sonuçları

2021 yılı Sayıştay denetiminde Enstitümüz çalışanları adına herhangi bir sorgu gelmemiştir.

#### **4- Diğer Hususlar**

Ödeneklerin 3'er aylık dönemler olması, ayrıca ödeneklerin yetersiz olması nedeniyle harcamalarımızı genellikle yıl sonuna bırakıyoruz.

Satın almaları, idari işlerin ve eğitim-öğretimin aksamaması nedeniyle ödeneklerin durumuna göre zaruri ihtiyaçlardan başlayarak toplu alımlar yapılmaktadır. Bir sonraki yılda bazı malzemeler depomuzda mevcut olduğundan diğer ihtiyaç duyulan zaruri malzemelerin alımına yönelmekteyiz. Bu şekilde alımlarımızda kısıtlamalar yaparak harcamalarda denge sağlamaya çalışıyoruz.

#### ***B- Performans Bilgileri***

##### **1- Faaliyet ve Proje Bilgileri**

###### ***a) Faaliyet Bilgileri***

Enstitümüzde 2021 yılında 12 Doktora, 153 tezli yüksek lisans, 330 tezsiz yüksek lisans toplam 495 öğrenci mezun olmuştur.

Mezun olan tezli yüksek lisans öğrencilerinin tez çalışmaları ilgili kurumlara iletilmiştir.

#### **3- Performans Sonuçlarının Değerlendirilmesi**

(Birim, performans programında yer alan performans programında yer alan performans ve gösterge hedeflerinin gerçekleşme durumunu, sapmaları, nedenlerini, geçmiş yıllar değerleri ile ve varsa benzer idare performans sonuçları ve uluslararası verilerle kıyaslamasını yapar. Kamu İdarelerinde Hazırlanacak Faaliyet Raporları Hakkında Yönetmelik'in Geçici Madde 2'ye göre performans programları hazırlanana kadar, bu bölüme ilişkin bilgilere yer verilmeyecektir.)

### **IV- KURUMSAL KABİLİYET ve KAPASİTENİN DEĞERLENDİRİLMESİ**

#### ***A- Üstünlükler***

- Gaziantep Üniversitesi'nin Avrupa Komisyonuna yapmış olduğu "Diploma Eki Etiket" başvurusunun 17 Mayıs 2005 tarihinde kabul edilmiş olması.
- Yüksek lisans programlarımızı Socrates-Erasmus programları ile uyumlu hale getirmiş olmak.
- İdari ve akademik birimlerle uyum içinde çalışmak.
- Yasa ve yönetmeliklere titizlikle uyum.
- Kararlılık ve takım ruhu içinde çalışma.
- Şeffaf ve paylaşımcı liderlik.
- Üst yönetim desteği.

## ***B- Zayıflıklar***

- Enstitümüzün diğer üniversiteler gibi teşkilatlanamaması,
- Bazı birimlerde öğretim üyesi/öğrenci dağılımındaki dengesizlik.
- Mezunlar ile ilişkilerin zayıflığı.
- Diğer üniversitelerin enstitüleriyle iletişim eksikliği.

## ***C- Değerlendirme***

(Birim yapmayı planladığı değişiklik önerilerine, karşılaşılabileceği risklere ve bunlara karşı alınması gereken tedbirlere ilişkin değerlendirmelere yer verilir. )

Yapılması planlanan bir değişiklik bulunmamaktadır.

## **V- ÖNERİ VE TEDBİRLER**

(Bu başlık altında, faaliyet yılı sonuçlarından, genel ekonomik koşullar ve beklentilerden hareketle, birimin yapmayı planladığı değişiklik önerilerine, karşılaşılabileceği risklere ve bunlara karşı alınması gereken tedbirlere ilişkin genel değerlendirmelere yer verilir.)

2021 yılı içerisinde acil olan temizlik malzemesi ve kırtasiye alımları alımı yapılmıştır.

### İÇ KONTROL GÜVENCE BEYANI

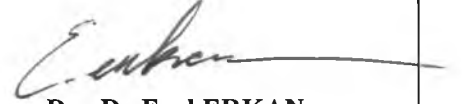
Benden önceki yönetici harcama yetkilisi/yetkililerden almış olduğum bilgiler, Harcama yetkilisi olarak yetkim dahilinde;

Bu raporda yer alan bilgilerin güvenilir, tam ve doğru olduğunu beyan ederim.

Bu raporda açıklanan faaliyetler için idare bütçesinden harcama birimimize tahsis edilmiş kaynakların etkili, ekonomik ve verimli bir şekilde kullanıldığını, görev ve yetki alanım çerçevesinde iç kontrol sisteminin idari ve mali kararlar ile bunlara ilişkin işlemlerin yasallık ve düzenliliği hususunda yeterli güvenceyi sağladığını ve harcama birimimizde süreç kontrolünün etkin olarak uygulandığını bildiririm.

Bu güvence, harcama yetkilisi olarak sahip olduğum bilgi ve değerlendirmeler, iç kontroller, iç denetçi raporları ile Sayıştay raporları gibi bilgim dahilindeki hususlara dayanmaktadır.

Burada raporlanmayan, idarenin menfaatlerine zarar veren herhangi bir husus hakkında bilgim olmadığını beyan ederim. (SOSYAL BİLİMLER ENSTİTÜSÜ 31.01.2021)



**Doç.Dr.Erol ERKAN**  
**Sos.Bil.Enst.Müdürü**